

RESUMEN
MEMORIA
INTEGRADA

20

25

BLUMAR

La Memoria Integrada 2025 considera los resultados financieros consolidados de Blumar S.A. y el desempeño en sostenibilidad de sus principales filiales, abarcando el 94% de los ingresos consolidados.

Blumar es una compañía chilena dedicada a la producción de alimentos del mar, con operaciones en pesca y salmonicultura, orientada a la eficiencia, la sostenibilidad y la creación de valor de largo plazo.

Contactos

Relación con Inversionistas:

Valentina Eltit, valentina.eltit@blumar.com

Relación con Stakeholders:

Felipe Hormazábal, felipe.hormazabal@blumar.com

Relación con medios de comunicación:

María José Orellana, mariajose.orellana@blumar.com

Información de contacto Memoria:

Estefanía Humud, estefania.humud@blumar.com

www.blumar.com



Resiliencia, adaptación y compromiso con la excelencia



“ Mirando hacia adelante, con la reciente elección de un nuevo Gobierno, tenemos expectativas de que se pueda retomar una senda de crecimiento para los sectores en los que participamos. Para la actividad pesquera esto implica contar con normas estables y de largo plazo que otorguen certeza jurídica a las inversiones, y permitan un uso sostenible de los recursos. Asimismo, observamos con preocupación la implementación de la Ley SBAP y su enfoque restrictivo hacia la salmonicultura en diversas áreas. Esperamos que el nuevo Gobierno promueva un diálogo constructivo que permita compatibilizar la conservación con el desarrollo sostenible de la acuicultura, actividad clave para las economías locales y la descentralización del país. El gran desafío está en equilibrar y compatibilizar la conservación de estos recursos con la producción de alimentos del mar. ”

Rodrigo Sarquis
Presidente del Directorio

“ El año 2025 fue un período exigente y profundamente transformador para nuestra compañía. En un entorno marcado por cambios legislativos en la pesca y mayores presiones de costos, y una alta volatilidad de precios a nivel internacional en salmones, como administración mantuvimos un foco claro: avanzar con disciplina y responsabilidad en la rentabilidad de nuestros negocios. Junto con abordar los desafíos del presente, durante 2025 avanzamos también en construir el futuro de la compañía. De cara a 2026, enfrentamos un escenario que seguirá siendo desafiante, pero también lleno de oportunidades. Nuestros focos estarán puestos en seguir impulsando la inversión, innovación, sostenibilidad y eficiencia, profundizando las transformaciones en curso y fortaleciendo nuestra posición competitiva ”

Gerardo Balbontín
Gerente General



PROPÓSITO

Nutrimos personas honrando el océano

Blumar representa el orgullo de una comunidad resiliente y trabajadora que ha navegado los australes mares del Pacífico Sur, generando progreso a través de productos marinos de alta calidad.

Agradecidos por las bondades del mar y sus infinitas posibilidades, como una alimentación saludable, segura y sustentable, hemos declarado nuestro compromiso para asegurar su permanencia y legado a las futuras generaciones.

El océano nos ofrece una tremenda oportunidad.

Misión

Ser una compañía líder en la industria pesquera y acuícola, sostenible en el manejo de los recursos, cuidando el medioambiente y creando valor para sus accionistas, clientes y colaboradores. A la vez, entregar productos y servicios con estándares de calidad reconocidos en los mercados en que está presente.

Visión

Liderar la actividad pesquera y acuícola, satisfaciendo las expectativas de los clientes e innovando a través de la mejora continua en la gestión y en la relación asociativa que potencia con sus trabajadores, comunidades y autoridades, así como en el cuidado del medioambiente.

Principios conductuales

Blumar ha desarrollado ocho principios conductuales para respaldar su compromiso de nutrir personas honrando al océano. Actúan como una guía para todos los miembros de la compañía, promoviendo un estándar común de comportamiento entre todas las áreas que refuerce la cultura organizacional.



Cuida y honra el entorno

Trabaja cuidando y honrando a la comunidad, medioambiente, sociedad y las personas que trabajan contigo.



Colaborar es el rumbo

Colabora con tu equipo, entre áreas y hacia fuera de la organización, para lograr objetivos en común, construyendo desde las diferencias.



Busca la excelencia en todo lo que hagas

Trabaja con excelencia y promueve la calidad.



Lidera con el ejemplo

Actúa con integridad y ética, manteniendo coherencia entre tu discurso y tus acciones.



Disfruta el camino y el proceso

Disfruta y aprovecha cada paso del proceso, contagiando a los demás.



Mantente inquieto y atento al cambio

Busca el cambio de forma proactiva y desafíate para mejorar.



Atrévete, dilo y actúa respetando siempre a los demás

Arriesgate a disentir, a expresar tus ideas respetuosamente y a promover a la industria.



Actúa con sencillez

Actúa con sencillez y humildad, más allá de tu posición.



NUESTRA HISTORIA

El origen de Blumar



En una mirada

712.814
Ingresos MUSD

79.694
EBITDA MUSD

18.115
Utilidad Neta MUSD

72/100
Puntaje CSA 2025
Sustainability Yearbook
Member

2.628
Trabajadores

18.659
Beneficiados por proyectos
comunitarios

65.570
Toneladas cosechadas
de Salmón wfe

4.117.742
Unidades de smolts de
producción propia

140.370
Toneladas producidas
de Jurel Congelado

43.511
Toneladas producidas
de Harina de Pescado

12.317
Toneladas producidas
de Aceite de Pescado

Cuotas industriales zona centro sur

20,3%
Jurel

21,3%
Sardina

20%
Anchoveta

Activos productivos

55 Concesiones
acuícolas propias

29 Centros en operación

8 Barcos operativos

4 Plantas de harina
y aceite de pescado

5 Plantas de consumo
humano

1 Piscicultura

Dotación a lo largo de Chile

● Pesca ● Salmones

110 ● Caldera

6 ● Santiago

1.412 ● Talcahuano

104 ● Corral

23 ● Puyehue

166 ● Puerto Montt

12 ● Isla de Chiloé

174 ● Aysén

621 ● Punta Arenas

Dotación total: 2.628

2025

Hitos

77 Años de trascendencia

En octubre de 2025, Blumar cumplió 77 años de trayectoria, construyendo un legado que la impulsa a seguir innovando, fiel a su propósito de nutrir personas honrando el océano. Este nuevo aniversario, lo enfrenta en un contexto desafiante que pone a prueba su capacidad de adaptación. Los cambios regulatorios y los proyectos que atañen al sector acuícola recuerdan la importancia de cuidar el negocio y fortalecer el compromiso con la sostenibilidad.



3° Aniversario de Mercado Blumar

Tres años festejó Mercado Blumar, primera tienda y centro de experiencia de la compañía en el país. Situado en la Región de Magallanes, su propósito es acercar el salmón a la comunidad magallánica y realizar actividades en torno a la cultura



gastronómica. El Mercado es pionero al comercializar salmón a precios accesibles en la región, convirtiéndose en un punto de encuentro con las comunidades locales, centros educativos, autoridades y vecinos.

25 puntos para Planta de Salmones por su excelencia operacional

La planta de procesamiento de salmones mejoró en 9 puntos su Índice de Excelencia Operacional (OEI) respecto a 2024, alcanzando un OEI de 25 puntos. Esta evolución fue impulsada por la implementación de buenas prácticas y la convicción de transformar su quehacer diario.



Reconocimientos

Sustainability Yearbook 2025 de S&P Global

Destacó a Blumar en sostenibilidad como la primera pesquera y la segunda salmonera chilena. El anuario evaluó más de 7.690 empresas a nivel global, seleccionando solo 780, entre ellas 26 del sector de alimentos. Para ser incluidas, las compañías debieron ubicarse en el 15% superior de su industria y, al menos, dentro del 30% mejor evaluado.



Mejor empresa pagadora en categoría Pesca

La Asociación de Emprendedores de Chile (ASECH), la Bolsa de Productos y El Mercurio destacaron a Blumar por su compromiso con el pago oportuno a sus proveedores, especialmente a pequeñas y medianas empresas.



Reconocimientos



Food & Service 2025 reconoció a colaboradores

Tres trabajadores de Blumar fueron reconocidos por su trayectoria, compromiso y aporte al desarrollo sostenible del sector pesquero, en la feria Food & Service 2025 (Pabellón del Mar), organizada por Sonapesca y Propescado para dar a conocer productos y servicios del mar con presentaciones gastronómicas y cocina en vivo.

Distinción al “Producto Innovador” en feria de São Paulo

Las tiritas de salmón estilo tempura de Blumar obtuvieron el 3.º lugar en el Seafood Innovation Show de São Paulo, feria con más de 100 expositores brasileños y representantes de países de todo el mundo.



Reconocimiento por Impacto Social Empresarial

Blumar obtuvo el 2.º lugar en el Índice de Impacto Social Empresarial 2025 en Acuicultura, elaborado por BSponsor, que cuantifica el impacto social positivo de las compañías líderes a través de un análisis profundo de sus iniciativas sociales y comunitarias. El análisis consideró a 75 empresas de diversos sectores productivos, basándose en reportes de sostenibilidad e informes publicados en 2024.



Reconocimiento del programa HuellaChile

El Programa Nacional de Gestión del Carbono HuellaChile, del Ministerio del Medio Ambiente, reconoció a todas las filiales de Blumar por su compromiso con la medición, gestión y reducción de gases de efecto invernadero (GEI).

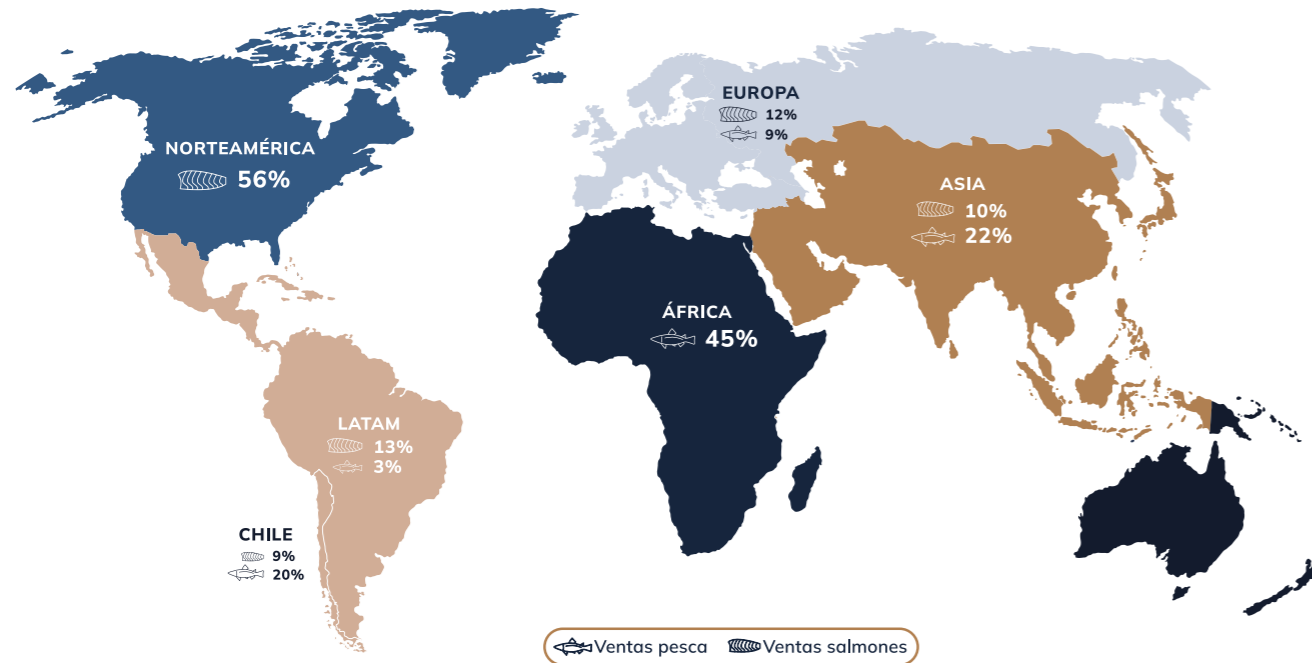
Pacto Global Chile reconoce a Banco de Alimentos del Mar (BAM)

Iniciativa conjunta de Camanchaca, Landes, Blumar, PacificBlu, Nutrisco y FoodCorp, BAM obtuvo el 2.º lugar en la categoría Alianzas, en la quinta versión de Reconocimientos Empresariales Conecta 2025, organizada por Pacto Global Chile. Fueron evaluados 150 proyectos postulados por 64 compañías.



Mercados, productos y clientes

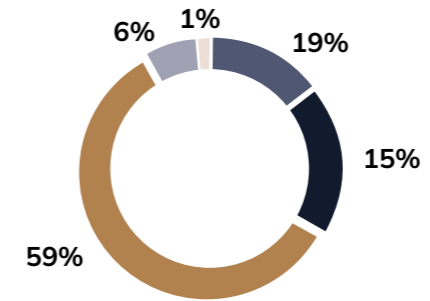
Distribución de ventas 2025 por destino (% USD)



Certificaciones



Composición ingresos por productos

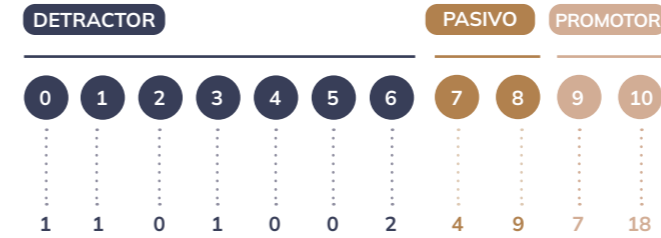


712.814
MUSD 2025

- Salmón Atlántico
- Harina y aceite de pescado
- Jurel congelado
- Pesca blanca
- Otros

Índice Net Promoter Score (NPS)

La compañía realiza anualmente una medición de la satisfacción de los clientes con los productos y servicios de Blumar en general, basada en el nivel de recomendación de la marca (NPS), que califica a los clientes en tres grupos:



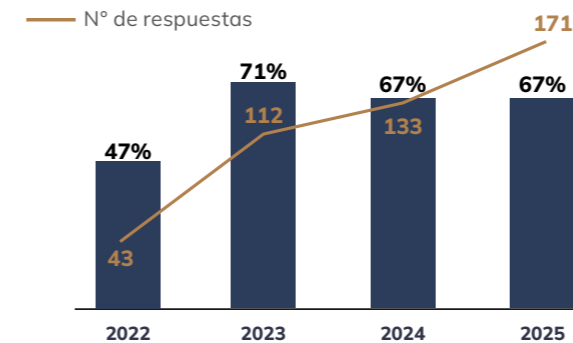
DETRACTORES: Clientes insatisfechos que tienen una alta probabilidad de cambiar de marca e incluso incitar a otros a hacerlo.

PASIVOS: Clientes satisfechos, pero no leales, susceptibles de irse a la competencia.

PROMOTORES: Clientes muy satisfechos y, por lo tanto, leales a la marca, dispuestos a comprar más y a recomendarla.

Esta medición busca identificar oportunidades para mejorar y fortalecer la conexión de los clientes con la marca, garantizando así una experiencia de servicio excepcional y a la vez reforzar la posición de Blumar como su elección preferida en el mercado.

Satisfacción de clientes | metodología NPS



En 2025, con base en las respuestas de 171 clientes (tasa de respuesta del 55%), Blumar obtuvo nuevamente un 67% en su Índice NPS. Este resultado sigue siendo extraordinario y reafirma a Blumar como un referente en la industria, destacando la confianza y preferencia de sus clientes.

Estrategia de sostenibilidad

Blumar ha incorporado el valor de crecer en armonía con el entorno natural y social, procurando desarrollar su negocio de la mano de la sostenibilidad, generando

vínculos virtuosos. Su estrategia se vincula de manera directa con cada uno de sus grupos de interés, a los cuales dirige su acción en los siguientes cuatro pilares:

Eficiencia y creación de valor

Compromiso medioambiental

Innovación y adaptabilidad

Relaciones de confianza y colaboración



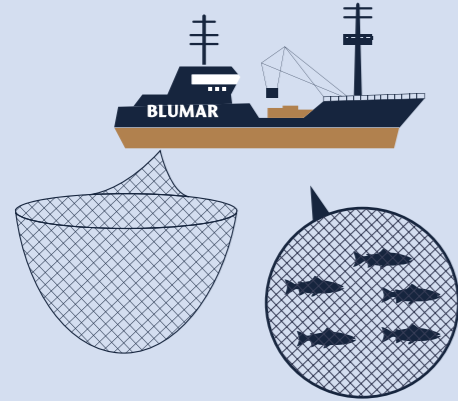
Equipo Piscicultura Puyehue



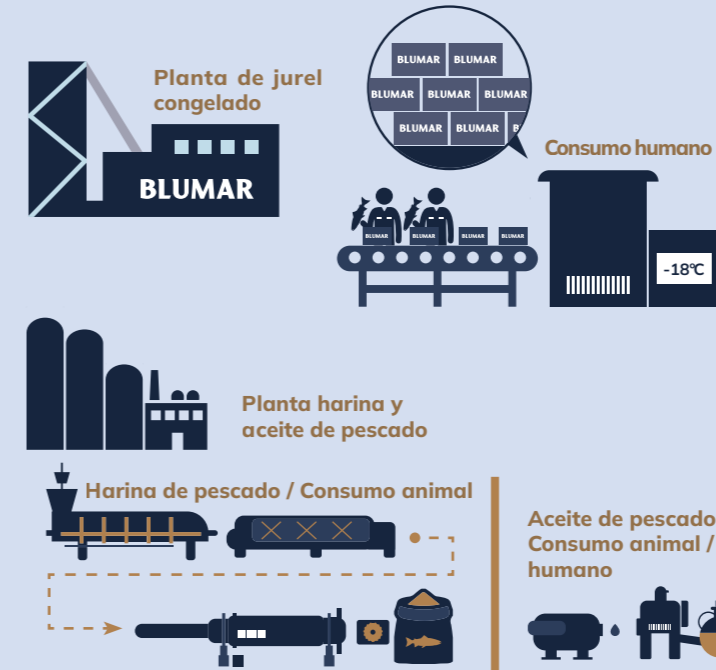
CADENA DE VALOR

Segmento pesca

En el sector pesquero, cada eslabón de esta cadena juega un papel crucial en la elaboración de productos de calidad, sostenibles y que satisfagan las demandas del mercado. La cadena de valor en el segmento pesca de Blumar contempla:



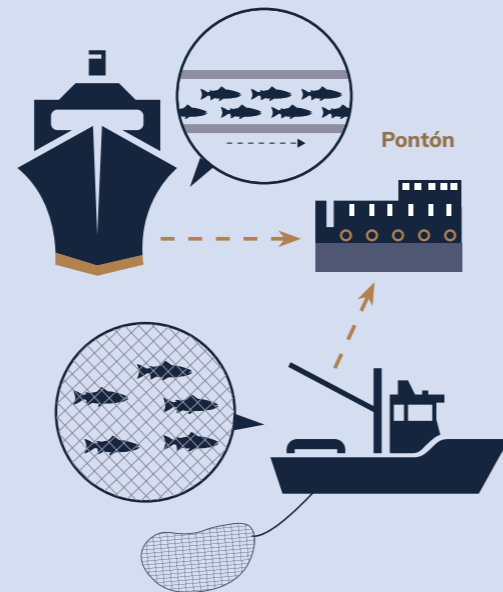
La descarga de la pesca se realiza mediante sistemas de bombeo de presión-vacío desde las bodegas refrigeradas de las embarcaciones, a través de pontones ubicados en la bahía. El producto es transportado por cañerías submarinas directamente hacia la planta de proceso, asegurando una transferencia continua y eficiente. Este proceso se apoya en el uso de agua de mar refrigerada al interior de las bodegas, lo que permite mantener la calidad de la materia prima durante toda la operación de descarga.



Comercializamos nuestros productos de pesca a nivel global, con foco en jurel congelado, harinas y aceites de pescado. Contamos con equipos comerciales en Chile y presencia en Europa y Asia, lo que complementa nuestra cobertura internacional y nos permite adaptarnos a los distintos mercados de destino, destacando África y Perú en jurel, y el mercado nacional y asiático en harinas y aceites.

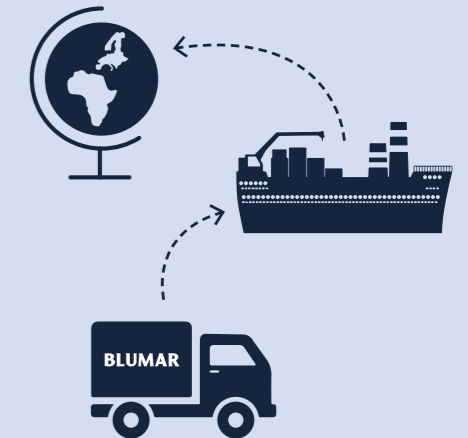
1A. PESCA EN ALTAMAR 1 - 7 Días | **1B. DESCARGA** Barcos: 8 - 10 Hrs / Lanchas: 1 - 3 Horas | **2. PLANTAS DE PROCESOS** Plantas de harina y aceite de pescado | **3. COMERCIALIZACIÓN**

La empresa posee una flota de seis barcos pesqueros de alta mar para la pesca selectiva de cerco. Utilizan equipos avanzados para detectar, localizar y trasladar cardúmenes, almacenando el pescado en bodegas de frío para mantenerlo en óptimas condiciones hasta su descarga y envío a las plantas.



- 1. Plantas jurel congelado:** en plantas de procesamiento destinadas al consumo humano directo, donde el pescado es recibido y clasificado por tamaño y enviado a líneas automáticas que lo pesan y empacan para luego ser congeladas en túneles a -18°C durante 21 horas.
- 2. Plantas harina y aceite de pescado:** Las plantas se abastecen principalmente de materia prima de pescadores artesanales y de la propia que no califica para consumo humano. El proceso incluye etapas fisicoquímicas para obtener harina y aceite de pescado. Los productos cuentan con certificaciones Marin Trust, HALAL y HACCP .

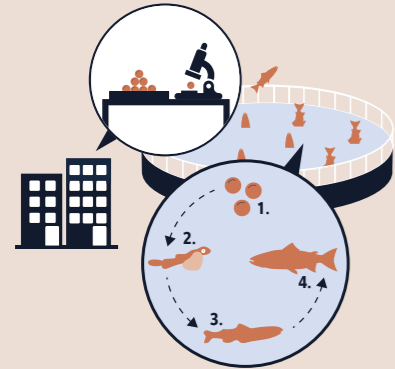
Los productos pesqueros cuentan con certificaciones que garantizan su calidad. En el caso del jurel congelado tiene las certificaciones HACCP y MSC. La harina y aceite de pescado disponen de las certificaciones HALAL, HACCP y Marin Trust.



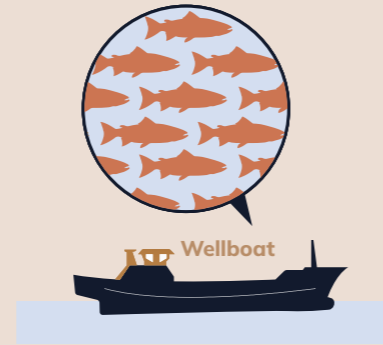
CADENA DE VALOR

Segmento acuícola

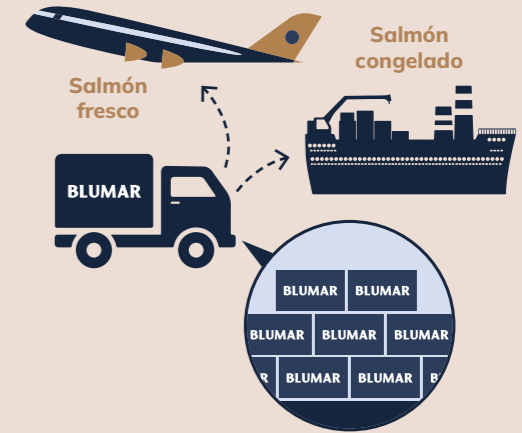
Blumar gestiona un ciclo productivo de salmón que abarca desde la adquisición de ovas hasta la comercialización de sus productos en mercados internacionales, bajo altos estándares de calidad, eficiencia y cuidado ambiental. Este ciclo comprende:



Blumar cuenta con 55 concesiones en el mar distribuidas en tres regiones, de las cuales operaron 27 durante 2025. Cada concesión en operación tiene centros de cultivo equipados con modernas instalaciones y protocolos de seguridad. En los centros se desarrollan procesos de engorda que alcanzan una duración de entre 12 y 20 meses, partiendo de smolts hasta alcanzar un peso promedio entre los 4,0 y 5,5 kg. Se cosechan entre 3 mil y 8 mil toneladas de salmón por centro en cada ciclo de producción (cada 2 o 3 años).



Tras la cosecha, los salmones son procesados en la planta primaria (acopio, sacrificio, desangrado, eviscerado y clasificación por calidad), para luego ser enviados a plantas secundarias de valor agregado. En estas, la materia prima se transforma en distintos formatos frescos o congelados —como filetes, porciones o producto entero— bajo estrictos controles sanitarios. Todo el proceso opera bajo estándares internacionales de calidad e inocuidad, respaldados por certificaciones reconocidas, asegurando consistencia y confianza en el producto final.



1. PRODUCCIÓN DE SMOLT

Duración: 12 meses

Esta etapa se sustenta en dos pilares.

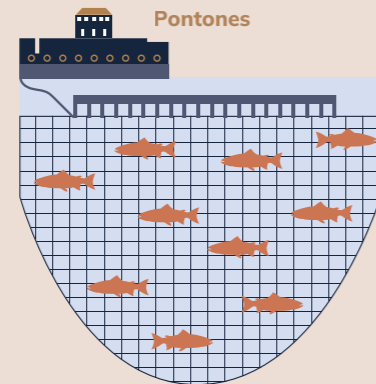
Genética y producción de ovas:

Se cuenta con un acuerdo de abastecimiento con un proveedor líder en desarrollo genético, asegurando una base consistente con alta selección en atributos clave, orientada a smolts más robustos y de mejor desempeño en mar.

Producción de smolts: La compañía dispone de piscicultura propia y maquila con terceros, bajo estándares homogéneos de bioseguridad y manejo. El foco está en el control ambiental y el seguimiento fisiológico en agua dulce, para obtener smolts robustos, con una esmoltificación adecuada y una adaptación eficiente al ambiente marino.

2. CENTROS DE CULTIVO

Duración: 16 - 20 meses

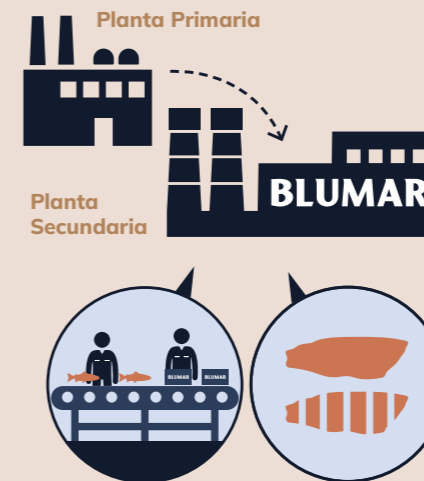


3. COSECHA

Duración: 12 - 24 horas

Cuando los salmones alcanzan su peso óptimo, son transportados vivos en wellboat(, barcos especializados para mantener el bienestar animal y calidad de los peces durante el viaje), hacia la planta primaria, proceso que toma entre 12 y 24 horas.

4. PLANTAS DE PROCESO



Comercializamos nuestra producción a nivel global, manteniendo una relación cercana con nuestros clientes y un entendimiento profundo de la demanda. Contamos con una red comercial en mercados clave como Estados Unidos, Europa y Asia, que complementa nuestra cobertura internacional y nos permite gestionar activamente la colocación de producto, adaptamos a distintos formatos y requerimientos, y asegurar una oferta consistente en calidad y servicio.

Aporte nutricional de los productos

JUREL CONGELADO

Beneficios:

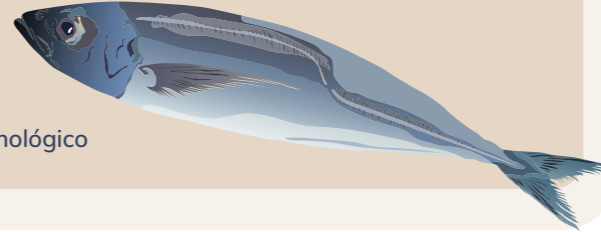
- ✓ Múltiples propiedades nutricionales
- ✓ Reduce riesgo aterosclerosis y problemas cardíacos
- ✓ Favorece la producción de glóbulos rojos
- ✓ Mejora funcionamiento del sistema nervioso e inmunológico



A, B y D
B1, B2, B3 y B12



Hierro,
magnesio y yodo



HARINA DE PESCADO

Beneficios:

- ✓ Materia prima de alimentos para peces y para la crianza de animales

△ Sustitutos vegetales



ACEITE CRUDO DE PESCADO

Beneficios:

- ✓ Materia prima alimentos para peces y crianza animales
- ✓ Enriquecimiento de alimentos
- ✓ Suplemento alimenticio para consumo humano
- ✓ Alimento de peces y mascotas



SALMÓN ATLÁNTICO

Beneficios:

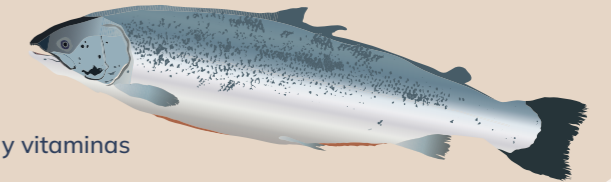
- ✓ Impacto positivo salud
- ✓ Reduce riesgo enfermedades cardiovasculares
- ✓ Mejora nutrición
- ✓ Favorece salud cerebral
- ✓ Excelente valor nutricional: Proteínas, minerales y vitaminas



Combatiendo la obesidad con el consumo de salmón

237g

Recomendación semanal ingesta salmón en EEUU



MERLUZA Y OTRA PESCA BLANCA

Beneficios:

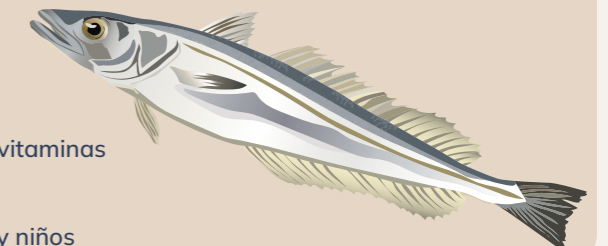
- ✓ Impacto positivo en la salud
- ✓ Reducen riesgo enfermedades cardiovasculares
- ✓ Reducen cáncer de próstata, trastornos inmunológicos y la osteoporosis
- ✓ Excelente valor nutricional: Proteínas, minerales y vitaminas
- ✓ Beneficios en consumo durante embarazo
- ✓ Desarrollo neurológico y cardiovascular lactantes y niños



Fósforo, magnesio, selenio y yodo



A Y D



CHORITOS

Beneficios:

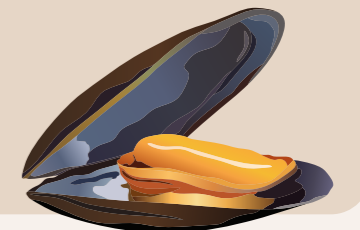
- ✓ Impacto positivo en la salud
- ✓ Promueve salud del corazón y función cognitiva
- ✓ Mejora la nutrición
- ✓ Excelente valor nutricional: Proteínas, minerales y vitaminas



B / B2 y B12



Hierro, magnesio, zinc y selenio



AVANCES

Compromisos ESG



Uso de antibióticos



Gestión de residuos



Huella de carbono



Equidad de género

Compromiso:

Mantenerse sobre el 60% de reducción en el uso de antibióticos a 2030. Línea base año 2017.

Lograr al menos el 90% de valorización de residuos a 2030.

Reducir 30% la intensidad de huella de carbono corporativa de alcance 1 y 2 a 2030 y neutralidad a 2050. Base 2020. Adhesión a SBTi.

Lograr a 2030 el nivel avanzado en la herramienta WEP.

Avance:

-16%

desde 2017
(333 gr API/ton)

90,5%

valorización de residuos
(27.662 toneladas valorizadas)

-23%

Intensidad alcance 1 y 2 desde 2020 y adhesión a SBTi
(0,30 ton CO₂eq/ ton producto)

35%

Herramienta empresarial WEP
(nivel intermedio)



Gobierno Corporativo

Directorio

Promueve la transparencia, la adecuada toma de decisiones y la creación de valor de largo plazo, con un Directorio que supervisa los principales riesgos y oportunidades del negocio, incluyendo materias ESG.



Rodrigo Sarquis Said

Presidente

*Director Dependiente
Ingeniero Comercial*



Juan Ignacio Vinagre Tagle

Primer Vicepresidente

*Director Dependiente
Abogado*



Andrés Santa Cruz López

Segundo Vicepresidente

*Director Dependiente
Empresario*



Cristóbal Santa Cruz Campaña

*Director Dependiente
Ingeniero Comercial*



Armando Valdivieso Montes

*Director Independiente
Ingeniero Civil*



Patricio Rojas Ramos

*Director Independiente
Ingeniero Comercial*



Gonzalo Sarquis Said

*Director Dependiente
Abogado*

Comités del Directorio

- Comité de Directores
- Comité de Asuntos Corporativos, Ética y Sustentabilidad
- Comité de Compensaciones y Liderazgo
- Comité de Estrategia
- Comité de Crisis – K1



Modelo de prevención de delitos

La compañía cuenta con un Modelo de Prevención de Delitos y un Programa de Libre Competencia, que establecen lineamientos para prevenir riesgos, promover el cumplimiento normativo y fortalecer una cultura organizacional basada en la ética y la integridad.



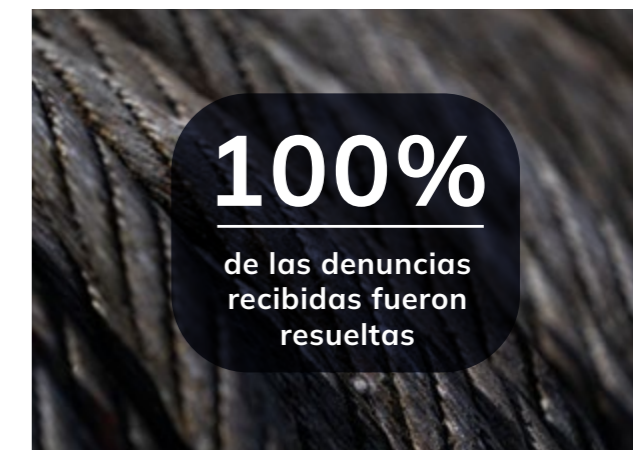
Conducta ética

Entrega un conjunto de normas internas que guían las conductas de los directores, ejecutivos y trabajadores, tanto propios como de empresas contratistas. Regula la forma en que los representantes de la empresa se deben relacionar con accionistas, trabajadores, autoridades, comunidades, clientes, proveedores y socios.



Canal de denuncias

La compañía dispone de un canal de denuncias confidencial, accesible a todos sus grupos de interés, que permite reportar conductas contrarias a la ética y a la normativa vigente, resguardando la confidencialidad y promoviendo una cultura de integridad, con adecuada gestión y seguimiento de los casos.





Desempeño económico



283.868
Pesca MUSD

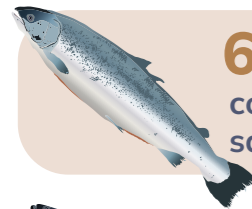


428.946
Salmones MUSD

712.814
Ingresos MUSD

79.694
EBITDA MUSD

18.115
Utilidad Neta MUSD



65.570 TON.
cosechadas de
salmón wfe

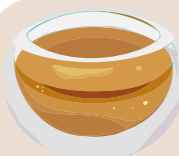
4.117.742 unidades
de *smolts* de producción propia



140.370 TON.
producidas de
jurel congelado

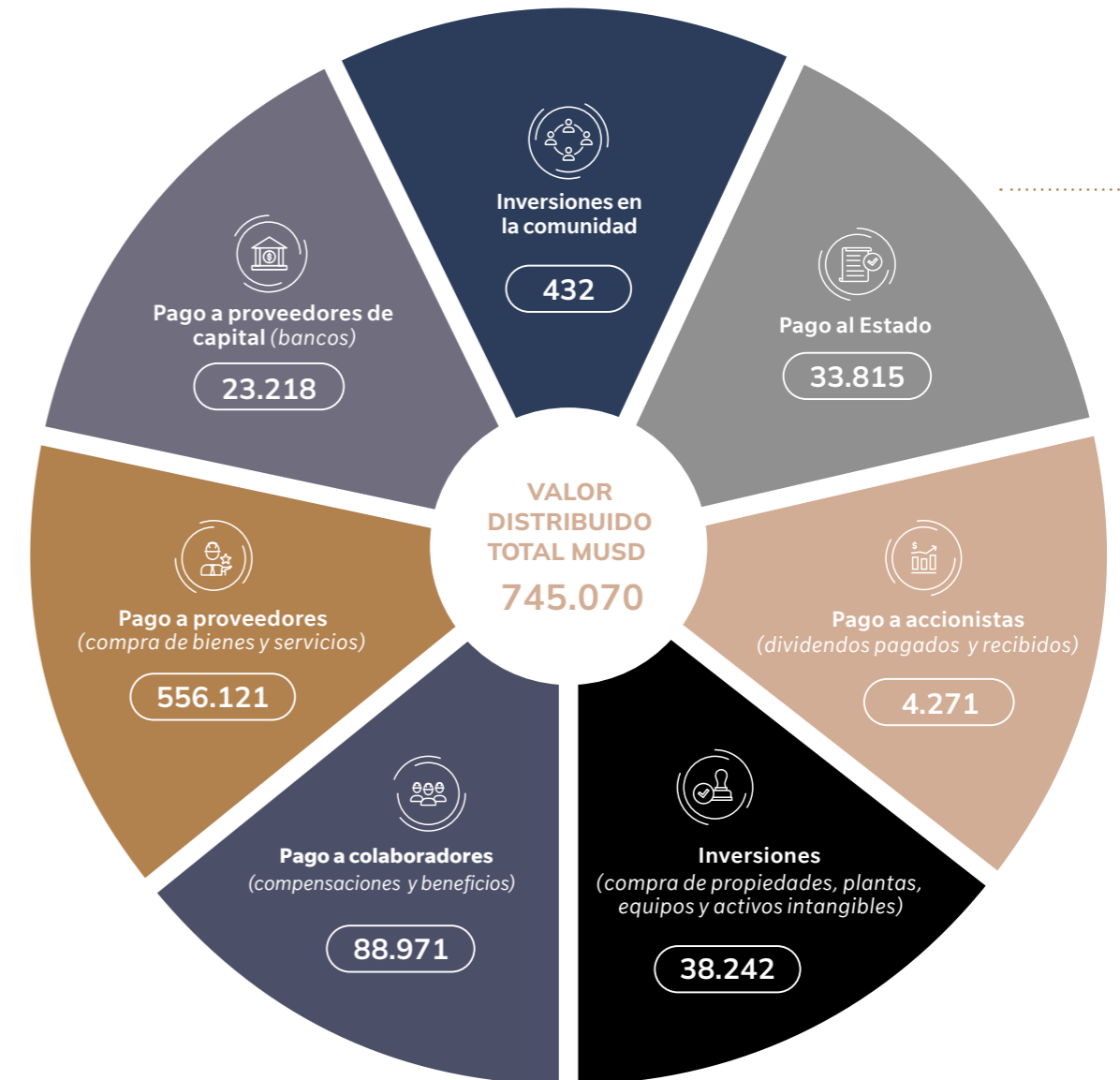


43.511 TON.
producidas de
harina de pescado



12.317 TON.
producidas de
aceite de pescado

Concesiones marítimas _____ MUSD 388	Patentes e impuesto específico pesquero __MUSD 15.979
Patentes municipales _____ MUSD 1.032	Contribuciones _____ MUSD 697
Patentes acuícolas _____ MUSD 1.166	Impuestos a la renta _____ MUSD 14.553





Cambio climático

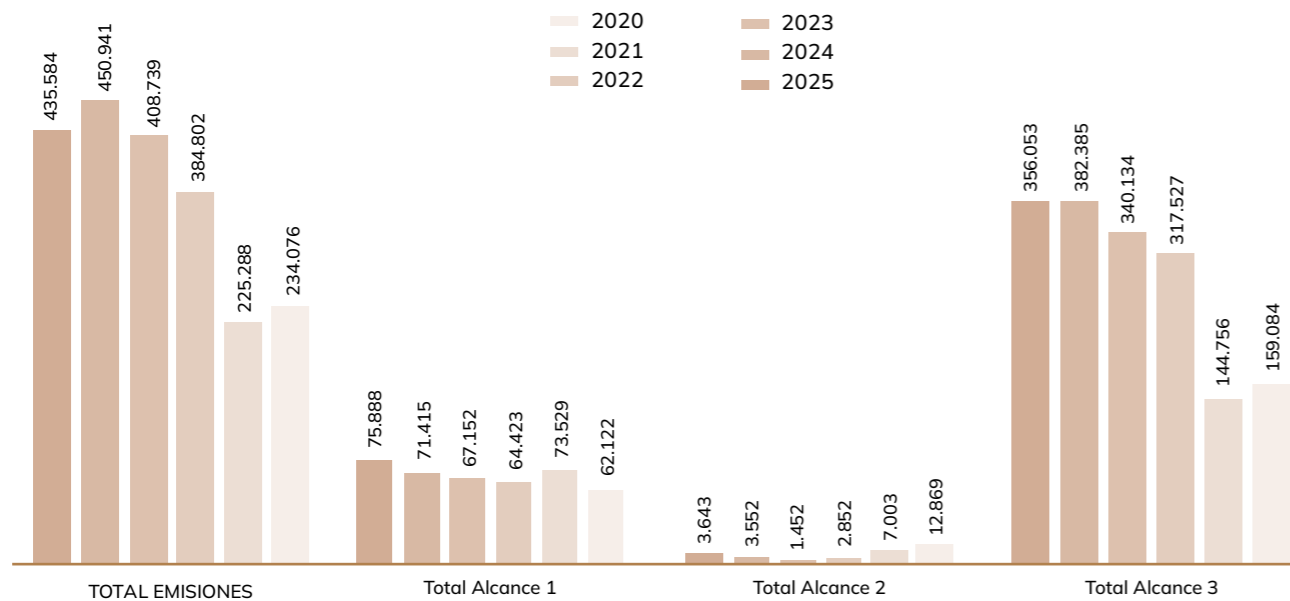
La estrategia de cambio climático se basa en la optimización del consumo energético, el aumento del uso de energías renovables y la mejora continua de sus procesos productivos, incluyendo la sustitución de combustibles por alternativas de menor emisión.

La huella de carbono se midió según GHG Protocol, bajo enfoque de control operacional, considerando el 100% de las operaciones.

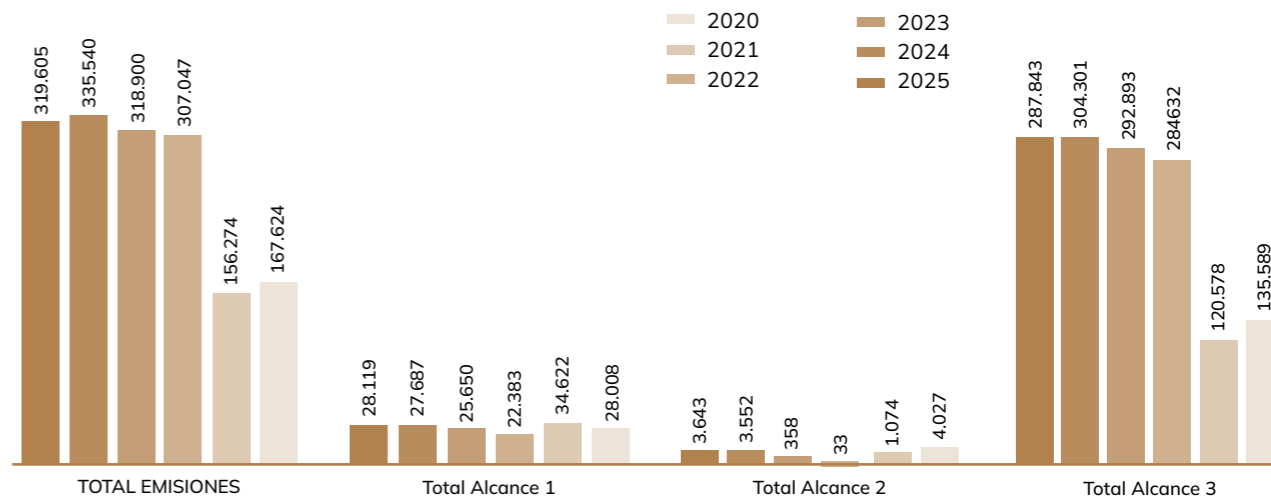
INDICADOR INTENSIDAD:
TON. CO₂ eq.
alcance 1 y 2 / ton producto



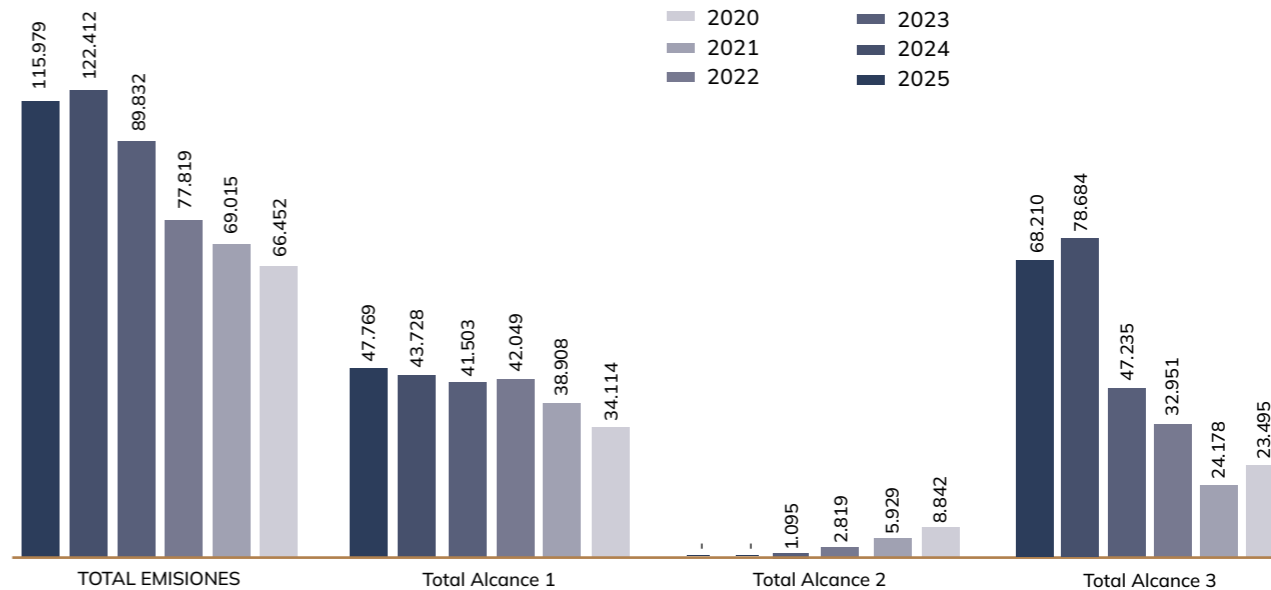
Huella de carbono Blumar (ton CO₂e)



Huella de carbono salmones (ton CO₂e)



Huella de carbono pesca (ton CO₂e)





Gestión energética

El consumo energético en el área pesca fue de 231.888 MWh. En el área de salmones, fue de 182.389 MWh.

358.094

MWh Combustibles

56.183

MWh Electricidad

414.277

MWh Consumo Energético Total

Sistema de gestión de energía

La compañía cuenta con Sistemas de Gestión de Energía en ambos segmentos, alineados con su política de eficiencia energética, lo que permite integrar la gestión energética en la operación diaria, alineándola con los compromisos ambientales y estratégicos de Blumar.

A través de metodologías y planes de acción, se monitorea el desempeño energético, se identifican oportunidades de mejora y se implementan medidas de optimización en los procesos productivos, contribuyendo a la reducción de emisiones y al fortalecimiento de la eficiencia operativa.



Energía renovable

La compañía ha avanzado en el uso de energía renovable mediante el consumo de electricidad de la red respaldada por certificados de energía renovable (I-REC y Renova), lo que contribuye a la reducción de emisiones y a una matriz energética más limpia.

80%

Energía renovable en plantas y piscicultura

44.603

MWh Energía total renovable

369.673

MWh Energía total no renovable

11%

Energía renovable total



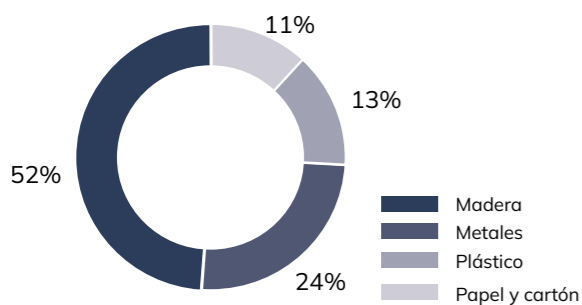


Gestión de residuos

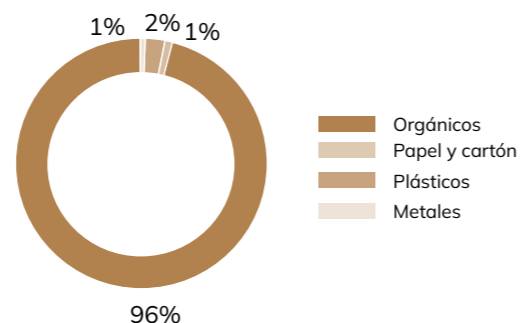
Blumar impulsa una estrategia de economía circular que busca minimizar la generación de residuos y maximizar su valorización a lo largo de toda la cadena productiva. A través de comités especializados, auditorías y procesos de mejora continua, la compañía ha fortalecido la trazabilidad, segregación y gestión de residuos, alcanzando en 2025 una valorización superior al 90%.

La gestión de residuos se basa en un enfoque sistemático que combina innovación, control operativo y colaboración con gestores externos, permitiendo avanzar hacia la meta de cero residuos a mediano plazo y consolidando un modelo productivo más eficiente y sostenible.

Valorización pesca por tipo de residuo 2025



Valorización salmones por tipo de residuo 2025



55%

Valorización de residuos de la flota



61%

de los residuos plantas procesos pesca



91,5%

Valorización de residuos de centro cultivo y planta procesamiento salmones



90,5%

Valorización total de residuos



27.662

Ton. totales de residuos valorizados



Gestión del agua

La compañía gestiona el recurso hídrico en forma eficiente y sustentable, promoviendo su reutilización y la recirculación en los procesos productivos. Se utiliza agua mar en gran parte de procesos industriales y agua

potable suministrada por la red municipal. El agua salada de los procesos de pesca es reutilizada en plantas de harina de pescado, procesos de mitigación de olores y plantas de tratamiento de riles.

48.412

Miles de m³ total de extracción

4.571

Miles de m³ extracción agua de mar

43.841

Miles de m³ extracción agua dulce

96

Miles de m³ total consumo

0

Miles de m³ consumo agua de mar

96

Miles de m³ consumo agua dulce

La compañía promueve el uso responsable de los recursos y el cuidado de los ecosistemas marinos, participando en iniciativas sectoriales como Acuerdos de Producción

Limpia (APL) y aplicando buenas prácticas en sus operaciones, incluyendo el Manual de Buenas Prácticas para la pesquería de jurel en la zona centro sur de Chile.





Salud y bienestar animal

La compañía gestiona la salud y bienestar de los peces mediante un enfoque preventivo, basado en innovación, buenas prácticas y certificaciones como ASC, optimizando el uso de antibióticos y promoviendo una producción más sostenible.

Estos se utilizan bajo estricta supervisión y conforme a las directrices de médicos veterinarios.

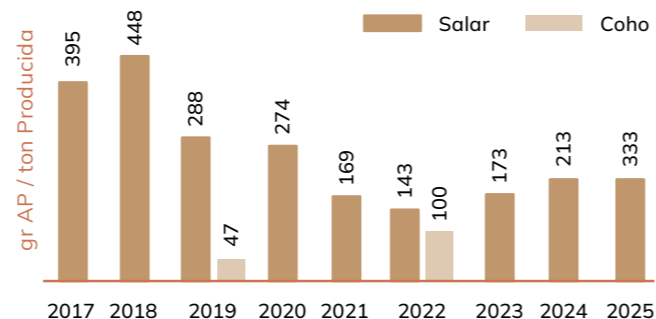
-16%

Uso de antibióticos desde 2017

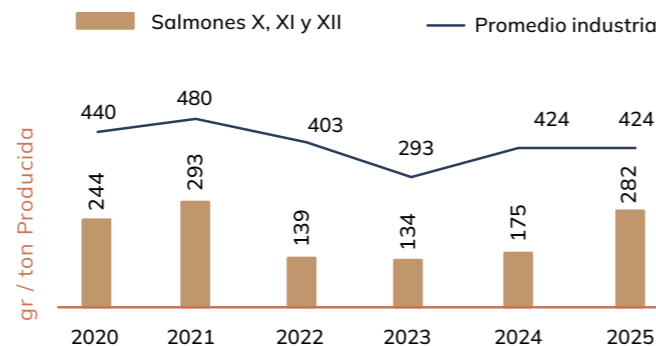
-33%

Bajo la industria en gramos de antibióticos usados en los ciclos cerrados cosechados

Uso de antibióticos año calendario



Uso de antibióticos - ciclos cerrados



Centros certificados PROA (Programa de optimización en el uso de antimicrobianos) libres de uso de antibióticos.



Certificación ASC

80%

Producción de salmón 2025 con certificación ASC

Requiere gestión permanente de los siguientes aspectos que aborda: cumplimiento leyes y normativas, conservación hábitat natural, biodiversidad local y ecosistema, protección salud e integridad genética de poblaciones silvestres, uso eficiente de recursos responsable con el medioambiente, control enfermedades y parásitos, gestión socialmente responsable de los centros, buen vecino con conciencia ciudadana y requisitos para proveedores de smolt.

Innovación

La innovación es un eje clave de la estrategia de la compañía, materializada en iniciativas como Proyecto Faro en el segmento pesca y ContraCorriente en salmones, que impulsan la transformación y la excelencia operacional, contribuyendo a optimizar procesos, reducir impactos y avanzar hacia una operación más sostenible.


22

Proyectos de innovación



Trabajadores

Del total de 2.628 trabajadores directos de Blumar, el 29% son mujeres, mientras que el 71% restante son hombres. A su vez, un 5% de la dotación la conforman extranjeros.

67% 
de trabajadores en sindicatos

17 
Sindicatos

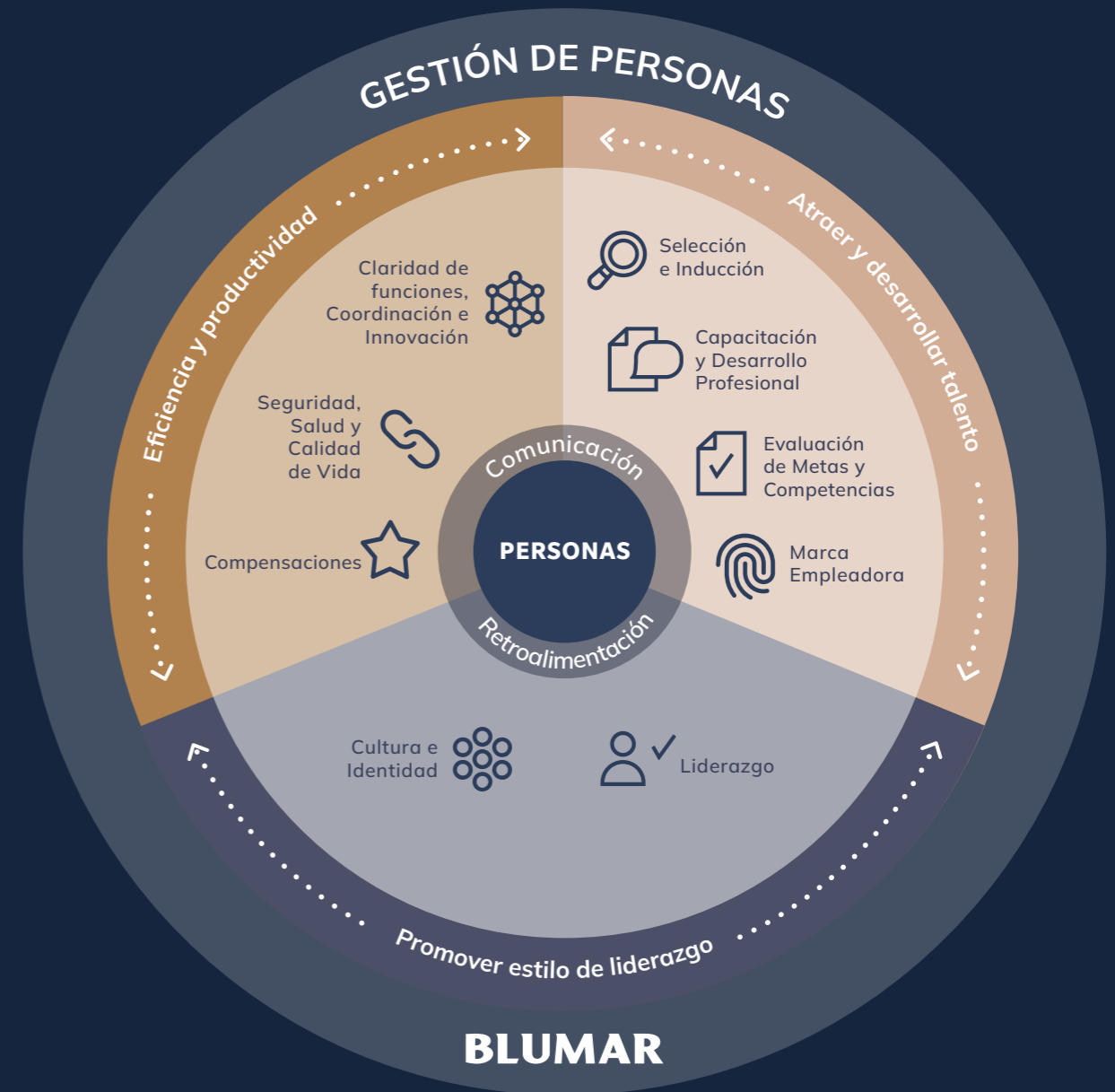
DOTACIÓN

Pesca	1.031
Salmones	1.591
Total	2.628



Equipo Planta de Jurel Congelado, San Vicente

Estrategia de gestión de personas





Equidad de género

1.876
Hombres

752
Mujeres

2.628
 Total

29,0%
De la dotación

5,0%
De la alta dirección



18,2%
En cargos gerenciales

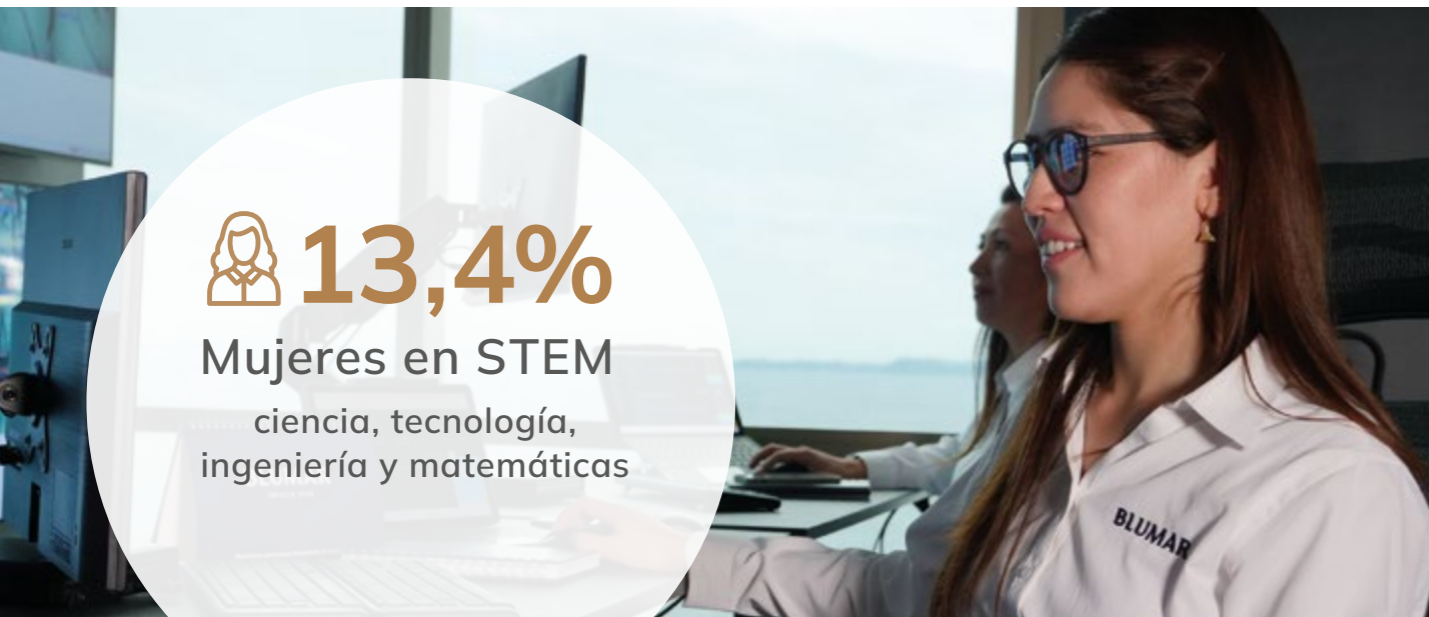
18,1%
Dirección junior

Principales hitos

- 1. Habilitación de infraestructura en instalaciones de pesca.
- 2. Presentación de la política y premios de equidad de género en pesca.
- 3. Currículum ciego en procesos de reclutamiento profesional y técnico.
- 4. Tercera medición de la herramienta empresarial de los WEPs.
- 5. Seguimiento de compromisos sectoriales en coordinación con gremios.
- 6. Programa de formación asociado a la Ley Karin con enfoque preventivo.



Encuentro de mujeres de la industria acuícola y pesquera



13,4%

Mujeres en STEM
ciencia, tecnología,
ingeniería y matemáticas



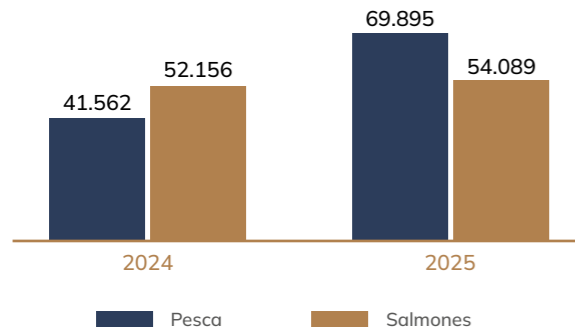
Desarrollo y atracción de talentos

Blumar concilia las necesidades operativas, requerimientos técnicos y de desarrollo personal de los trabajadores.

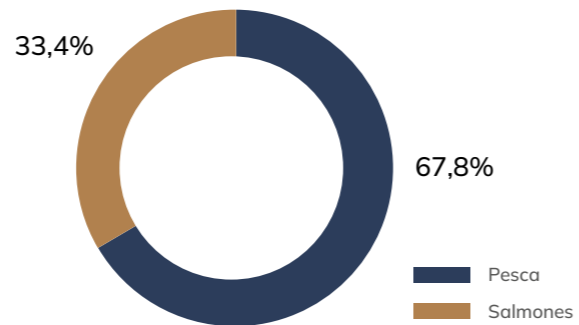
En 2025 se capacitó al 95% de la dotación, asegurando el acceso transversal a instancias de formación.



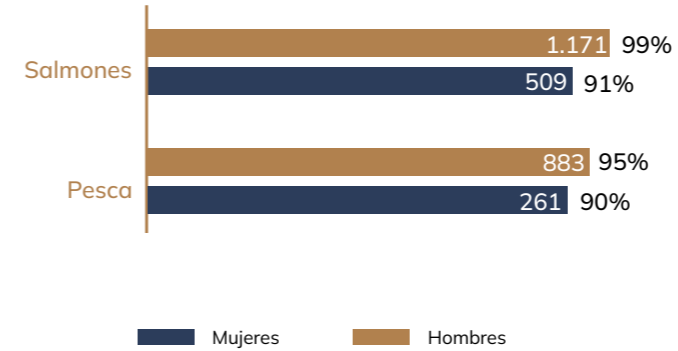
Horas de formación 2025



Promedio horas de formación 2025



Participantes capacitaciones 2025



En 2025 se invirtió un total de USD 443.298 en capacitación para los trabajadores, con un gasto promedio de USD 184 por trabajador.



Taller Seguimos a Bordo Rocuant



Seguridad y Salud Ocupacional

Política de S&SO

Los principios que orientan esta política son:

- 1 Mantener una activa participación de la gerencia, jefaturas y supervisores en la gestión preventiva, a través de comités paritarios y otras instancias formales, fomentando entornos laborales inclusivos y seguros.
- 2 Generar espacios de construcción conjunta en materia preventiva, mediante capacitación y entrenamiento continuo.
- 3 Fortalecer una cultura de seguridad basada en la prevención, el autocuidado y el cuidado mutuo.
- 4 Promover un sistema de gestión que promueva el mejoramiento continuo y la revisión permanente del cumplimiento normativo.
- 5 Extender los estándares de seguridad a empresas contratistas y prestadoras de servicios, promoviendo una gestión preventiva alineada con la cultura de seguridad y salud ocupacional de Blumar.

12

Comités Paritarios
7 Pesca, 5 Salmones

100%

Instalaciones
Cuentan con certificación del Sistema de Gestión S&SO

79

Número de accidentes

3,03%

Tasa de accidentabilidad

49,5%

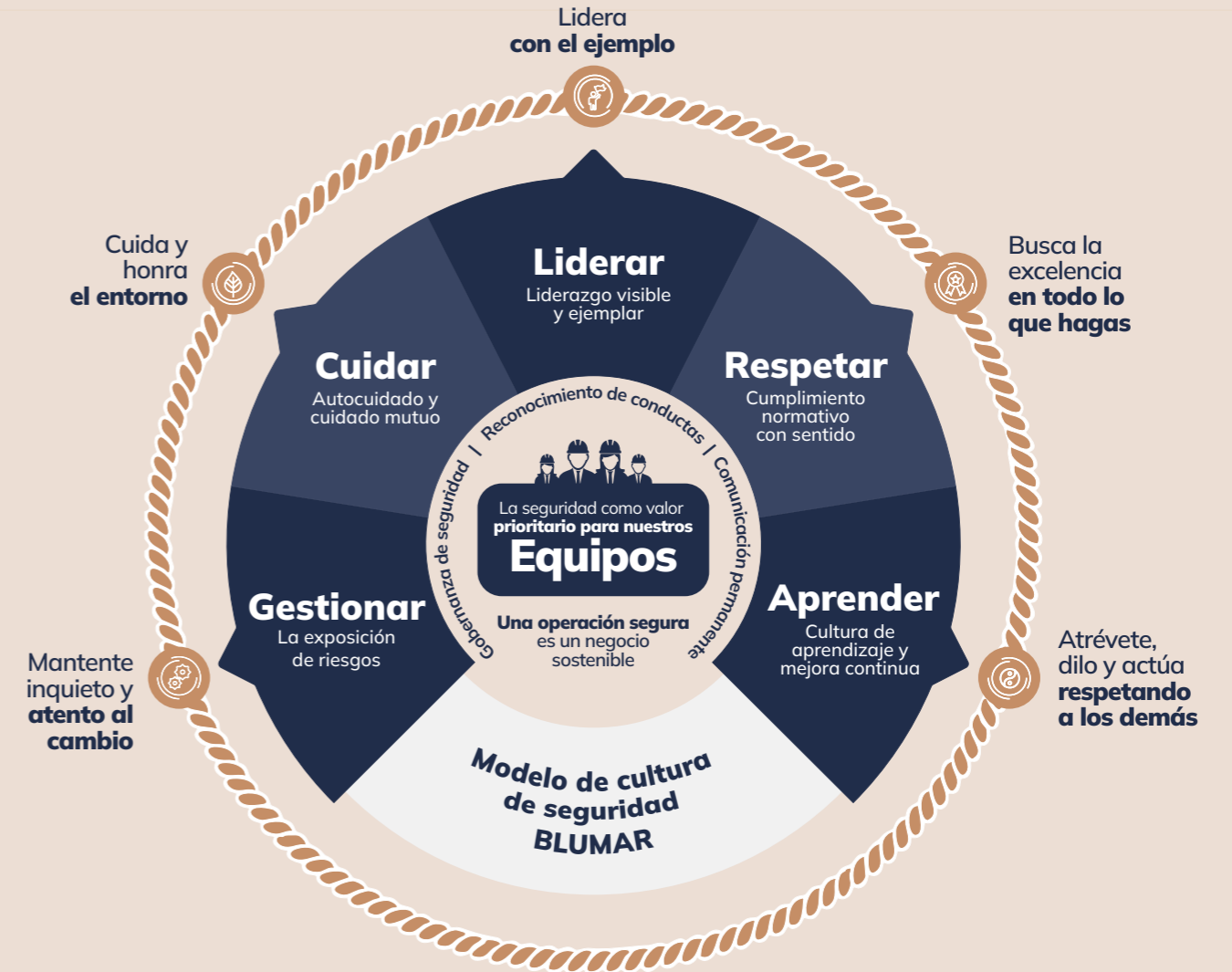
Tasa de siniestralidad

0

Tasa de fatalidad

* Considera datos consolidados de trabajadores propios en todas las áreas de negocio.

Modelo de Seguridad y Salud Ocupacional



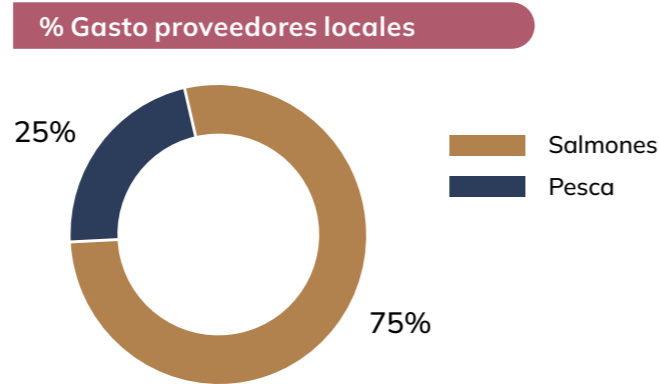


Relación sostenible con proveedores

Desarrollo local de proveedores

Privilegio acuerdos con proveedores que se encuentran en sus zonas de operación.

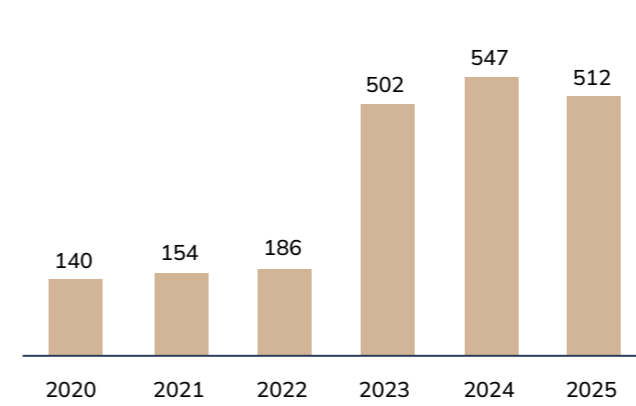
- 1 Compras a proveedores de bienes: MUSD 275.150
- 2 Compras a proveedores de servicios: MUSD 205.959
- 3 Compras a pescadores artesanales: MUSD 41.914



79%
Proveedores locales

Feria ESA Aysén 2025

Número de proveedores críticos evaluados



Blumar evaluó al 100% de sus proveedores críticos, totalizando 512, de los cuales ninguno de ellos fue evaluado con la categoría de insuficiente, por lo que no se aplicaron planes de acción correctivos.

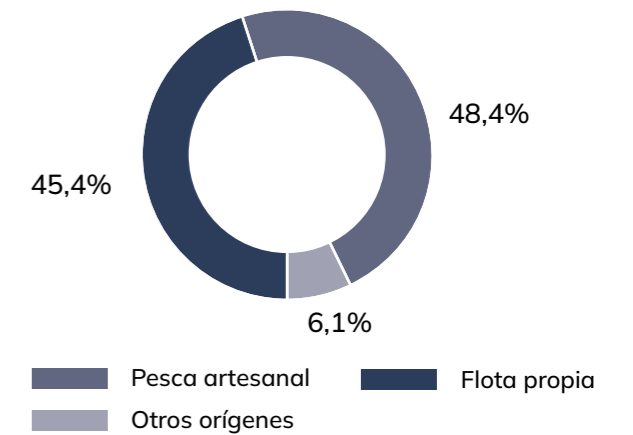
2.390
Proveedores

5.391
Trabajadores contratistas

Relación con pescadores artesanales

Blumar se abastece de pesca pelágica a través de proveedores artesanales debidamente autorizados, los que aportan el 45% del total de toneladas de materia prima, evidenciando su relevancia en la cadena de valor de la compañía.

Abastecimiento materia prima por origen





Relacionamiento comunitario

El modelo de relacionamiento comunitario de Blumar se estructura en cuatro ejes transversales que orientan la generación de impactos sociales positivos en los

territorios donde la compañía está presente. Las iniciativas de vinculación comunitaria se planifican y ejecutan conforme a estos ejes estratégicos:



Construyendo relaciones vivas y de confianza

Trabajamos para generar vínculos cercanos y permanentes, valoramos la participación y nos preocupamos por la entrega de información directa, oportuna y accesible.



Contribuyendo a la formación del futuro

Promovemos la educación y el fortalecimiento de competencias a través del apoyo en capital humano, fomentando el desarrollo de nuevos profesionales y oportunidades de empleo en los rubros pesquero y acuícola.



Actuando con sello local

Implementamos programas e iniciativas que aporten al desarrollo comunitario con un distintivo local, siempre respetando la identidad y particularidades de los territorios donde operamos.



Promoviendo la cultura ambiental

Somos conscientes de nuestra responsabilidad con el medio ambiente, dado esto, aportamos a la cultura ambiental de las comunidades entregando herramientas y proyectos que fomenten la protección del entorno.

7

Regiones

13

Comunas

+26

Localidades

18.659

personas beneficiadas

432

MUSD de inversión social



93
Proyectos

459
Visitas a nuestras instalaciones



Proyectos comunitarios destacados



Construyendo relaciones vivas y de confianza

- Mesas, reuniones con vecinos, académicos, autoridades, empresas regionales, visitas a todas las instalaciones.
- Firma de convenio entre Río Verde y Mercado Blumar.
- Acuerdo con Fundación Huella Local para Libertad-Gaete de Talcahuano.
- Conmemoración 23 años de la Mesa Tripartita Libertad-Gaete.



Actuando con sello local

- Participación en programas de salud comunitaria.
- Apoyo a los 205 años del Fuerte de Corral, Chapuzón Kids y Chapuzón del Estrecho en Magallanes.
- Impulso a emprendedores de Puerto Aysén, Coyhaique y Puerto Cisne y a proveedoras locales de Libertad-Gaete.
- Celebración del primer Día del Jurel en Talcahuano.
- Apoyo al Club de Deportes Naval de Talcahuano y a actividades para a adultos mayores de sectores vecinos.
- Viaje a la Comunidad Kawésqar en Punta Arenas.



Visita instalaciones Magallanes



Visita alumnos Liceo de Corral



Convenio con Fundación Huella Local



Programa de inserción laboral en Corral



Capacitación en inocuidad alimentaria



Contribuyendo a la formación del futuro

- Programa de inserción laboral en Corral, convenio con el Liceo Bicentenario People Help People de Pilmaiquén (Puyehue) y programa de alimentación escolar con salmón.
- Apoyo a la formación artística juvenil en Talcahuano.
- Certificación en inglés marítimo-portuario, capacitaciones en inocuidad alimentaria y certificaciones en operación de ROV para estudiantes de liceos técnicos.



Promoviendo la cultura ambiental

- Jornadas de limpieza y cuidado del borde costero (Aysén, Magallanes y Talcahuano). Encuentro "Concientización y Buenas Prácticas con el Entorno" en Seno Skyring.
- Talleres de educación ambiental del programa "Blumar en tu Escuela".
- Instalación de señaléticas educativas trilingües en el Parque La Olla de Pilmaiquén (Puyehue).

Alianzas y Asociaciones

Blumar participa y mantiene alianzas y asociaciones estratégicas con las siguientes instituciones:



Otras alianzas



BLUMAR





Revisa aquí
la Memoria
Integrada
Blumar 2025.

BLUMAR

RESUMEN
MEMORIA
INTEGRADA
2025

Síguenos en
Blumar Seafoods





BLUMAR